



Samen werken aan welzijn!

Strategisch beleidsplan
2021-2023

Datum: mei 2021
Auteur: W.Noorman

Inhoudsopgave

I Inleiding	3
II Missie en visie.....	4
Missie	4
Visie	4
III Strategie	5
Professionals.....	7
Vrijwilligers	7
IV Doelstelling	8

I Inleiding

Wat zijn cruciale ontwikkelingen in onze samenleving, wat hebben inwoners van Stichting Welzijn Staphorst nodig en hoe kunnen we onze rol als sociale partner in Staphorst in de komende jaren goed invullen? Dat staat centraal in dit strategisch beleidsplan van Stichting Welzijn Staphorst.

De gemeente is onze belangrijkste opdrachtgever binnen het sociaal domein. In gezamenlijkheid bepalen we welke effecten we willen bereiken voor de inwoners, ieder vanuit zijn/haar eigen rol en verantwoordelijkheid. De gemeente geeft aan vanuit haar beleid wat zij voor haar inwoners wil betekenen. Wij geven daarop aan hoe we daarop inzetten. Momenteel zijn vele partijen met elkaar in gesprek om in de gemeente Staphorst het sociale domein integraal te ontwikkelen. Wij zijn hier nauw bij betrokken omdat we hierop een heldere visie hebben.

In de gemeente zijn we een belangrijke gesprekspartner om invulling te geven aan de nieuwe taken die de gemeente heeft opgedragen gekregen. SWS is als professionele instelling werkzaam op diverse leefdomeinen om de inwoners en hun wijken, buurten, dorpen en kernen vitaal te houden. De lokale verankering en lokaal aanwezig zijn is hierbij essentieel en daar zet SWS op in.

In dit strategisch beleidsplan kijken we voor een periode van zo'n drie jaar vooruit.

In dit beleidsplan nemen we de ervaringen, kennis en effecten van de coronatijd mee. De samenleving is enorm aan het veranderen en de effecten van de coronacrisis zijn nog volop in beweging. Een duidelijke koers en doelstelling, gebaseerd op onze missie en visie en onze ambities, is belangrijk om de beschikbare middelen effectief en efficiënt in te zetten.

II Missie en visie

SWS draagt bij aan een inclusieve, betrokken en vitale samenleving. Wij doen dit met de inwoners zelf, hun netwerken, informele en professionele organisaties.

We werken samen met anderen aan een sociale basis, welke een belangrijke preventieve functie heeft, zodat iedereen mee kan (blijven) doen en een democratische samenleving gegarandeerd wordt. Deze sociale basis raakt alle aspecten van het dagelijkse leven: ontmoeting, onderwijs, opvoeding, werk, gezondheid, wonen, bewegen, cultuur en veiligheid.

We doen dit zichtbaar en laagdrempelig met extra aandacht voor bewoners die (tijdelijk) kwetsbaar zijn.

Missie

Een missie definieert het bestaansrecht en de identiteit van de organisatie. De missie van SWS luidt:

Een sterke sociale basis voor iedereen

Zodat niemand buiten de boot hoeft te vallen en de democratische samenleving waarin de leefwereld van de mens centraal staat betaalbaar blijft .

Visie

Een visie is inspirerend en geeft aan wat de organisatie wil zijn. De visie van SWS is af te korten als V.I.P.

- ***Vroegsignalering***: sociale ongelijkheid verkleinen, rechtvaardigheid en veerkracht bevorderen. We signaleren en verhelder de vraag en behoeftes van inwoners vroegtijdig.
- ***Integraal werken***: uitgaan van heel de mens in zijn omgeving, kijkend naar leefomstandigheden, leefstijl, gezondheid en zingeving. We werken samen en verbinden partijen met elkaar.
- ***Present zijn***: aanwezig zijn in wijken, buurten en dorpen. Onze professionals en vrijwilligers zijn meelevend en dicht bij onze inwoners.

Dit alles in de context van “op tijd erbij” (preventie). ***Preventie loont!***

III Strategie

De stijl waarin SWS werkt is: dicht bij mensen, laagdrempelig, integraal, preventief en vroeg signalerend.

De begrippen die hierbij horen zijn als volgt geformuleerd:

- de bedoeling
- kwaliteit
- preventie
- positionering

Een sociale basis kent een basishouding vanuit **de bedoeling**.

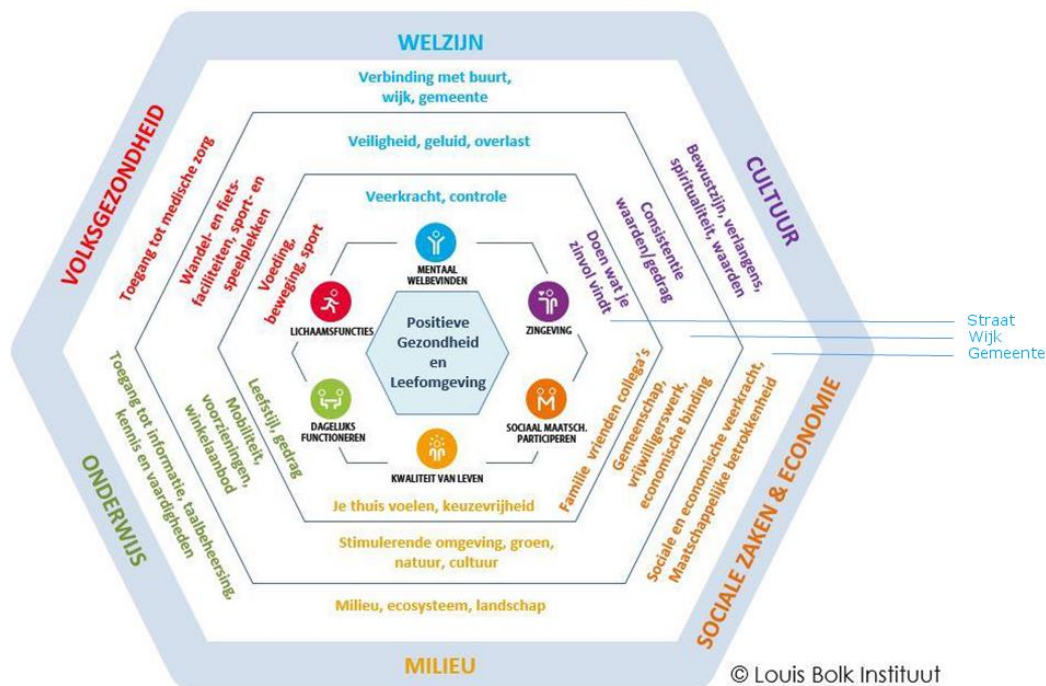
Wat er echt toe doet, waartoe de organisatie op aard is: haar corebusiness. Het vertrekpunt is de leefwereld van de mens(en). Doen wat nodig is voor de mens en samenleving. Via de leefwereld aansluiting zoeken bij de systeemwereld. De systeemwereld van organisaties, regelgeving en beleid is nodig en belangrijk, maar is een middel en geen doel op zich.



We zien de sociale basis als fundament van de samenleving. Als het fundament goed staat kan er verder gebouwd worden en kan er méér dienstverlening geleverd worden. Dit alles gericht op **preventie**, op investeren in de “voorkant”, dus gericht op de vitale samenleving, met als effect het voorkomen van dure zorg en andere hogere kosten!

Wij kunnen dit niet alleen, we zien onszelf als onderdeel van het web in de samenleving wat vele beleidsdomeinen doorkruist. Samen met de financiers en stakeholders willen we onze dienstverlening op een creatieve manier inzetten in een veranderende omgeving. Dit alles in het belang van de inwoners in ons werkgebied.

Integraal model voor Positieve Gezondheid en Leefomgeving



We richten ons hierbij op de kansen en mogelijkheden. We opereren vanuit de vraagverheldering en leveren maatwerk door:

- heel de mens in zijn omgeving te bezien
- aanwezig te zijn en dichtbij
- integraal werken
- samenwerken en verbinden
- ongelijkheid te verkleinen en veerkracht te vergroten

Op deze wijze willen we ons **positioneren** in ons werkgebied.

De professionals en vrijwilligers werken vanuit deze visie en strategie waarbij de benodigde opleiding, scholing en training ingezet wordt.

Professionals

De medewerkers van SWS zijn de deskundigen als het gaat om de dienstverlening, zowel individueel als in groepsverband, interventies in de samenleving, groepsprocessen en individuele ontwikkeling. Zij zijn de professionals en werken binnen het kader van de organisatie en van de beroepsorganisaties. Dat houdt wat ons betreft in:

- professionals werken zelfstandig en handelen ethisch en integer. Ze leggen verantwoording af over hun handelen aan inwoners, binnen hun eigen team en aan de leidinggevende;
- ze houden ontwikkelingen binnen en buiten de organisatie bij, verzorgen intervisie en geven aan waar innovatie mogelijk is.

Vrijwilligers

Inwoners zijn betrokken bij de samenleving en nemen vrijwillig taken op zich in de samenleving. Vrijwilligersorganisaties zijn groepen inwoners die in de samenleving werken. Zij kunnen desgewenst ondersteuning krijgen van medewerkers van de organisatie. Zij zijn van groot belang voor de organisatie. Ze werken mee aan het behalen van de doelstellingen en de afgesproken resultaten van de organisatie.

Vrijwilligers kunnen zich om verschillende redenen verbinden aan de organisatie, zoals persoonlijke ontwikkeling, ambities, opstap naar betaald werk of vanuit een maatschappelijke betrokkenheid. We willen onze vrijwilligers faciliteren bij het behalen van hun persoonlijke doelstellingen. Andersom verwachten we van vrijwilligers dat ze zich verbinden aan de doelstellingen van de organisatie. Het uitgangspunt is dat vrijwilligerswerk vrijwillig is, maar niet vrijblijvend. In de praktijk houdt dit in dat:

- met vrijwilligers een contract wordt aangegaan, waarin rechten en plichten zijn vastgelegd;
- vrijwilligers, afhankelijk van hun persoonlijk doel, zelfstandig werken of begeleiding van medewerkers ontvangen.

IV Doelstelling

Met dit strategisch plan willen we met inwoners en stakeholders, vrijwilligers en professionals werken aan een sterke vitale sociale samenleving waarin inwoners in ons werkgebied en met name de mensen in een (tijdelijke) kwetsbare positie een betekenisvol en prettig leven kunnen leiden.

Onze interventies zijn gericht op het inzetten van de talenten en krachten van het individu, de groep en de gemeenschap. Door de insteek van vroeg signaleren, integraal en present werken (V.I.P.) en daarnaast ondernemend (vernieuwend), flexibel te zijn en samenwerkend moet de vitale samenleving betaalbaar blijven.

SWS is een betrouwbare partij, betrokken, open en professioneel. We investeren in duurzame relaties en oplossingen.

Met onze financiers willen wij langdurige afspraken maken over onze inspanningsverplichting, door in de sociale basis zichtbaar en aanwezig te zijn, te signaleren en te handelen. Aanvullend op de inspanningsverplichting kunnen er (externe) effectmetingen afgesproken worden, daar waar overeenstemming is over het belang van monitoring. Wat willen we meten en waarom.

